

«В гости к белочке»

Конспект НОД по ФЭМП в младшей группе



Подготовил и провёл воспитатель Гончарова И.В.

2019год



Конспект НОД по ФЭМП в младшей группе

«В гости к белочке»

Цель:

формирование представлений о сравнении количества предметов (равное или неравное) в двух группах.

Задачи:

- учить сравнивать две группы предметов способом наложения одной группы предметов на другую, используя слова: больше, меньше, столько, сколько, одинаково, поровну;
- развивать зрительное внимание и восприятие; закреплять умение узнавать и называть цвет (синий, красный, жёлтый, геометрические фигуры (круг, квадрат, треугольник), величину (широкий – узкий);
- воспитывать у детей умение работать в коллективе, усидчивость, умение слушать воспитателя, чувство бережного отношения к животным и заботы о нём.

Интеграция образовательных областей:

«Познавательное развитие», «Физическое развитие», «Социально-коммуникативное», «Речевое развитие».

Виды детской деятельности:

игровая, коммуникативная, продуктивная, познавательно-исследовательская.

Методы и приемы:

Словесный (диалог, пояснение).

Наглядный (демонстрация, показ).

Игровой.

Практический (самостоятельная продуктивная деятельность детей).

Словарная работа: столько, сколько, поровну, одинаково, больше, меньше, белка – бельчата, дупло, большая – маленькие.

Материал: сенсорный стол (Презентация «Зимний лес»), геометрические фигуры на билетиках; карточка, 4 белочки, 4 ореха, вырезанных из бумаги; кукла Настя.

Ход НОД

Орг. момент

(Появляется воспитатель с игрушкой).

Настя (кукла): Здравствуйте ребяташки, девчонки и мальчишки. Я, весёлая игрушка, а зовут меня Настя.

Дети: Здравствуй, Настя.

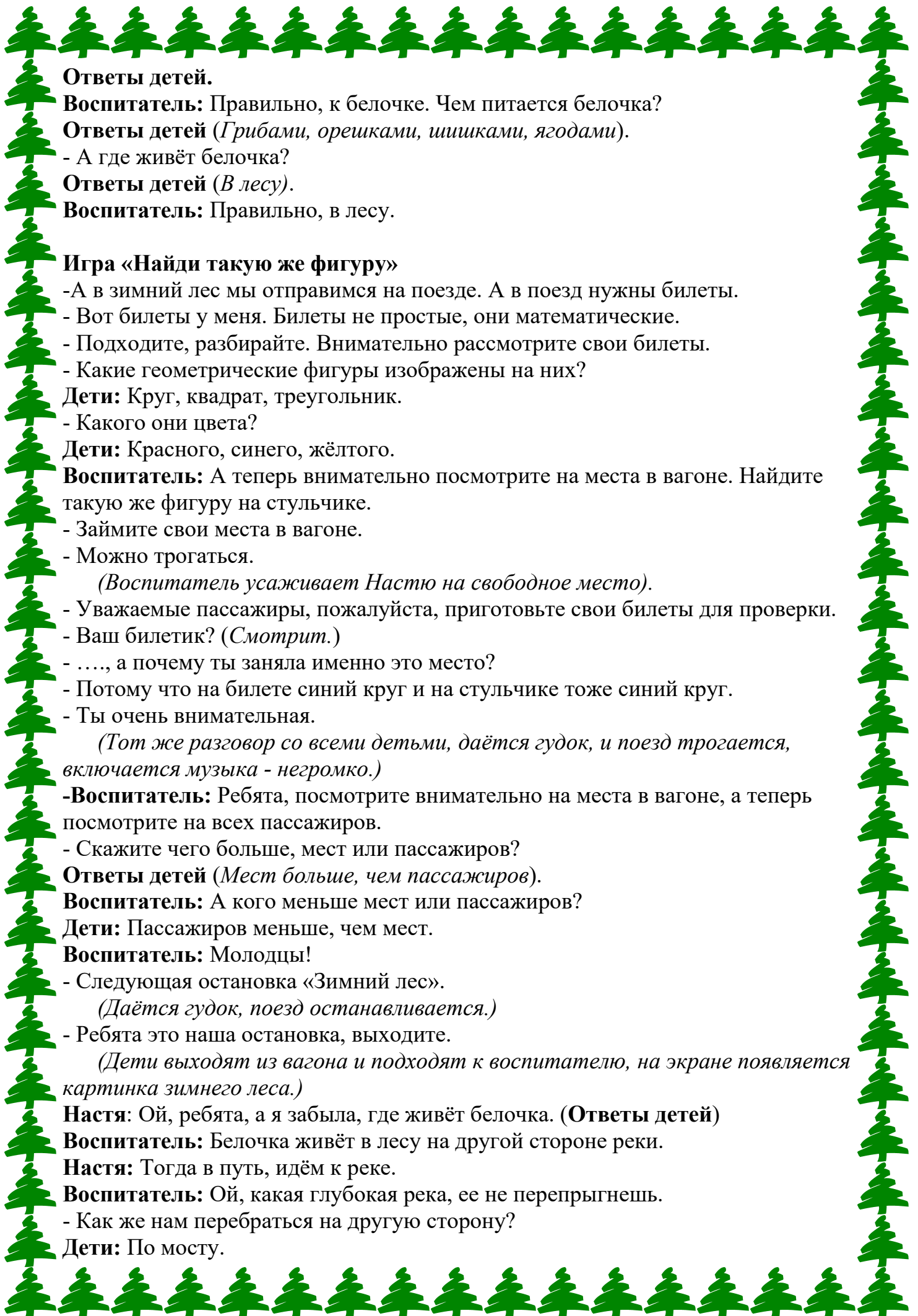
Воспитатель: Настя приглашает нас в гости, а к кому – отгадайте сами.

«Кто по елкам ловко скачет

И влезает на дубы?

Кто в дупле орехи прячет,

Сушит на зиму грибы?»



Ответы детей.

Воспитатель: Правильно, к белочке. Чем питается белочка?

Ответы детей (*Грибами, орешками, шишками, ягодами*).

- А где живёт белочка?

Ответы детей (*В лесу*).

Воспитатель: Правильно, в лесу.

Игра «Найди такую же фигуру»

- А в зимний лес мы отправимся на поезде. А в поезд нужны билеты.

- Вот билеты у меня. Билеты не простые, они математические.

- Подходите, разбирайте. Внимательно рассмотрите свои билеты.

- Какие геометрические фигуры изображены на них?

Дети: Круг, квадрат, треугольник.

- Какого они цвета?

Дети: Красного, синего, жёлтого.

Воспитатель: А теперь внимательно посмотрите на места в вагоне. Найдите такую же фигуру на стульчике.

- Займите свои места в вагоне.

- Можно трогаться.

(Воспитатель усаживает Настю на свободное место).

- Уважаемые пассажиры, пожалуйста, приготовьте свои билеты для проверки.

- Ваш билетик? (*Смотрит.*)

- ..., а почему ты заняла именно это место?

- Потому что на билете синий круг и на стульчике тоже синий круг.

- Ты очень внимательная.

(Тот же разговор со всеми детьми, даётся гудок, и поезд трогается, включается музыка - негромко.)

-Воспитатель: Ребята, посмотрите внимательно на места в вагоне, а теперь посмотрите на всех пассажиров.

- Скажите чего больше, мест или пассажиров?

Ответы детей (*Мест больше, чем пассажиров*).

Воспитатель: А кого меньше мест или пассажиров?

Дети: Пассажиров меньше, чем мест.

Воспитатель: Молодцы!

- Следующая остановка «Зимний лес».

(Даётся гудок, поезд останавливается.)

- Ребята это наша остановка, выходите.

(Дети выходят из вагона и подходят к воспитателю, на экране появляется картинка зимнего леса.)

Настя: Ой, ребята, а я забыла, где живёт белочка. (**Ответы детей**)

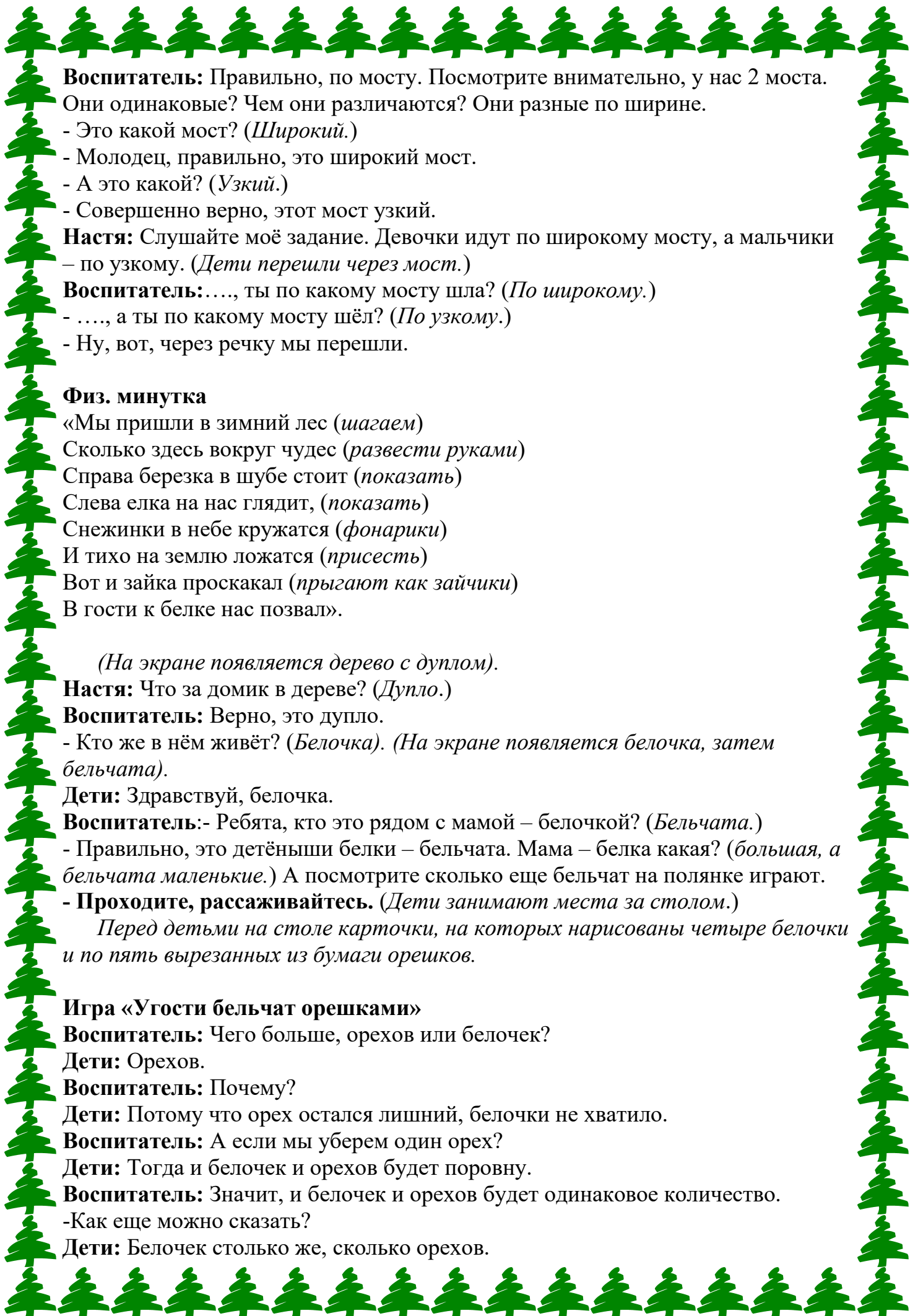
Воспитатель: Белочка живёт в лесу на другой стороне реки.

Настя: Тогда в путь, идём к реке.

Воспитатель: Ой, какая глубокая река, ее не перепрыгнешь.

- Как же нам перебраться на другую сторону?

Дети: По мосту.



Воспитатель: Правильно, по мосту. Посмотрите внимательно, у нас 2 моста. Они одинаковые? Чем они различаются? Они разные по ширине.

- Это какой мост? (*Широкий.*)

- Молодец, правильно, это широкий мост.

- А это какой? (*Узкий.*)

- Совершенно верно, этот мост узкий.

Настя: Слушайте моё задание. Девочки идут по широкому мосту, а мальчики – по узкому. (*Дети перешли через мост.*)

Воспитатель:....., ты по какому мосту шла? (*По широкому.*)

-, а ты по какому мосту шёл? (*По узкому.*)

- Ну, вот, через речку мы перешли.

Физ. минутка

«Мы пришли в зимний лес (*шагаем*)

Сколько здесь вокруг чудес (*развести руками*)

Справа березка в шубе стоит (*показать*)

Слева елка на нас глядит, (*показать*)

Снежинки в небе кружатся (*фонарики*)

И тихо на землю ложатся (*присесть*)

Вот и зайка проскакал (*прыгают как зайчики*)

В гости к белке нас позвал».

(*На экране появляется дерево с дуплом.*)

Настя: Что за домик в дереве? (*Дупло.*)

Воспитатель: Верно, это дупло.

- Кто же в нём живёт? (*Белочка.*) (*На экране появляется белочка, затем бельчата.*)

Дети: Здравствуй, белочка.

Воспитатель:- Ребята, кто это рядом с мамой – белочкой? (*Бельчата.*)

- Правильно, это детёныши белки – бельчата. Мама – белка какая? (*большая, а бельчата маленькие.*) А посмотрите сколько еще бельчат на полянке играют.

- **Проходите, рассаживайтесь.** (*Дети занимают места за столом.*)

Перед детьми на столе карточки, на которых нарисованы четыре белочки и по пять вырезанных из бумаги орешков.

Игра «Угости бельчат орешками»

Воспитатель: Чего больше, орехов или белочек?

Дети: Орехов.

Воспитатель: Почему?

Дети: Потому что орех остался лишний, белочки не хватило.

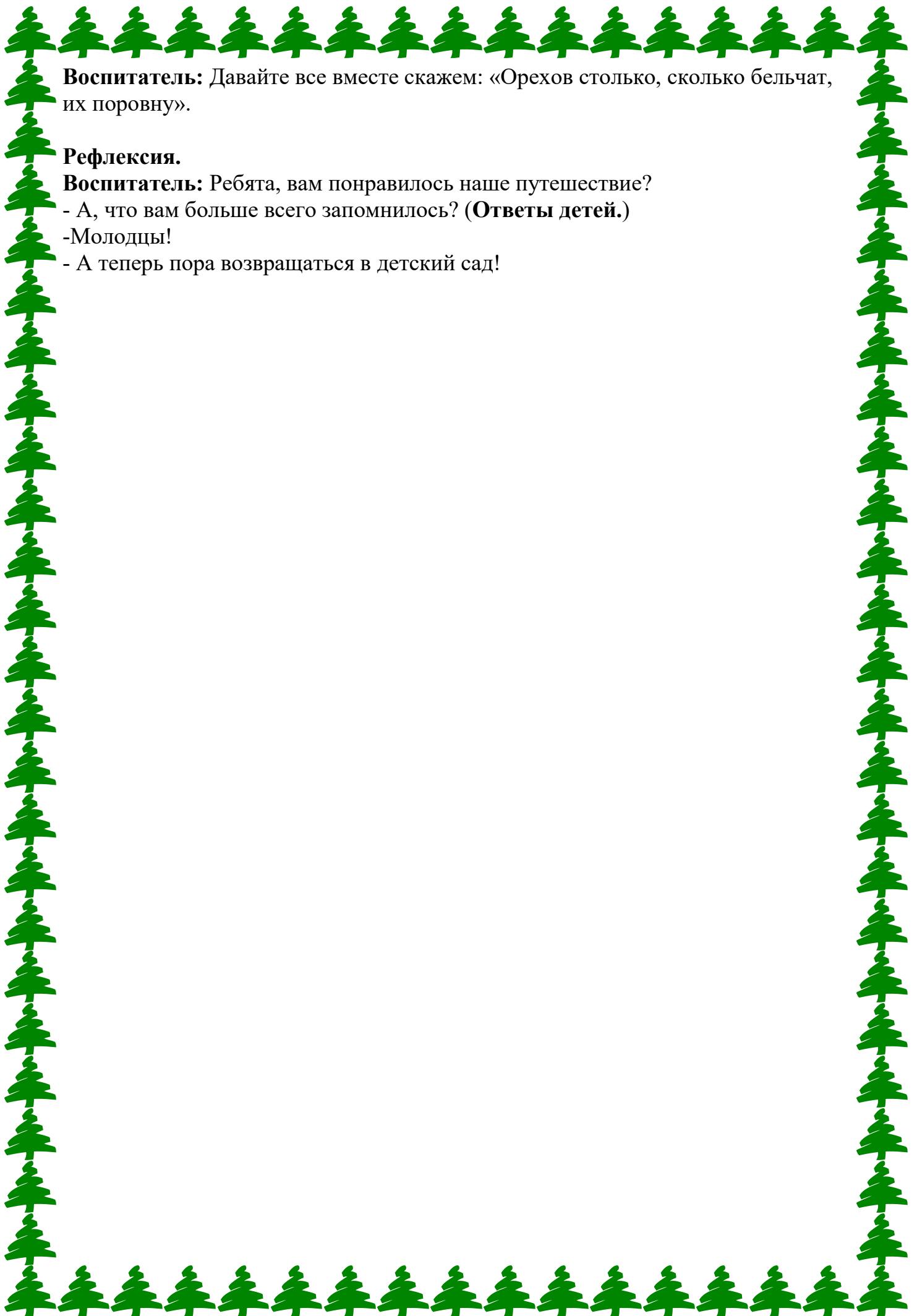
Воспитатель: А если мы уберем один орех?

Дети: Тогда и белочек и орехов будет поровну.

Воспитатель: Значит, и белочек и орехов будет одинаковое количество.

-Как еще можно сказать?

Дети: Белочек столько же, сколько орехов.



Воспитатель: Давайте все вместе скажем: «Орехов столько, сколько бельчат, их поровну».

Рефлексия.

Воспитатель: Ребята, вам понравилось наше путешествие?

- А, что вам больше всего запомнилось? (Ответы детей.)

-Молодцы!

- А теперь пора возвращаться в детский сад!